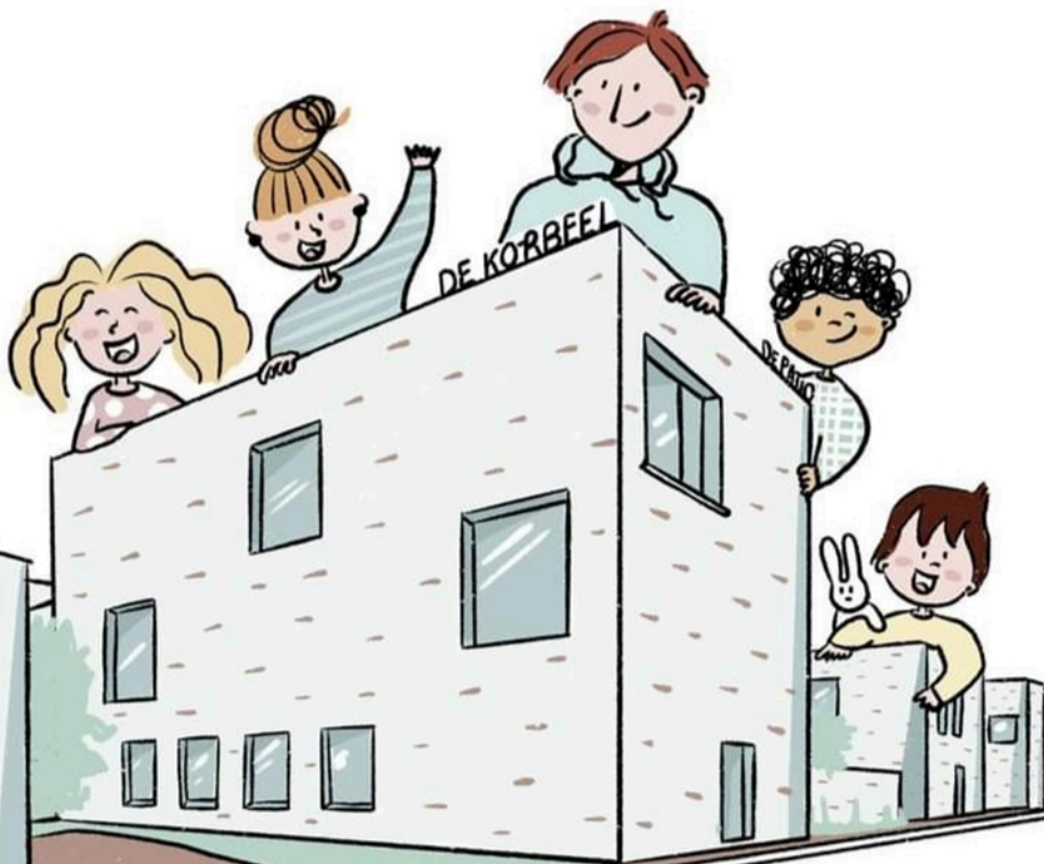


STUDENTEN BUNDEL

DE KORBEEL | K-JOTTER



STUDIO BETTE

INTRODUCTIE **03**

Welkom bij K-jotter. In deze sectie vind je belangrijke informatie over je stage, onze begeleiding, en wat je kunt verwachten, evenals details over stageaanvragen en onze kernwaarden.

JE STAGE **05**

Hier vind je wat er van je verwacht wordt tijdens je stage, waaronder verkennende gesprekken, je eerste dag, deelname aan activiteiten en praktische zaken.

DE LEEFGROEP **12**

Je vindt hier info over onze herstelgerichte en competentiegerichte aanpak, met focus op het gebruik van ons behandelboek, feedbacksysteem en het therapieaanbod.

ONZE ATTITUDE **14**

Praktische tips voor het opbouwen van relaties met jongeren en hun omgeving tijdens een crisis

NOODPROCEDURES **16**

Dit onderdeel behandelt procedures voor kritieke situaties zoals zelfdestructief gedrag, suïcidepogingen, agressie en brand. Het biedt richtlijnen voor het vragen om hulp, het waarborgen van veiligheid en het documenteren van incidenten.

WELKOM

Binnenkort start je met je stage bij K-jotter, en we willen je graag van harte welkom heten in de Korbeel! We werken al jaren samen met verschillende scholen en doen ons best om studenten een toffe en leerzame stage te bezorgen. Tijdens je stage gaan we samen kijken waar je talenten liggen en waar je nog kunt groeien. We begeleiden je zo goed mogelijk en hopen op een fijne en leerzame samenwerking. Is dit je eerste ervaring met een psychiatrisch ziekenhuis? Dan hopen we dat je een goed beeld krijgt van wat deze job inhoudt. We wensen je vooral een boeiende en leerzame stage toe!

ALGEMENE INFORMATIE

De verantwoordelijke voor stageaanvragen is Sven Vercruysse (056/24 52 11, sven.vercruysse@pzhfamilie.be). Hij fungeert als contactpersoon tussen de scholen en het ziekenhuis en regelt de planning van de stageaanvragen. Individuele verzoeken worden in overleg met het betreffende diensthoofd bekeken en, indien mogelijk, ingepland. Heb je interesse in een vakantiejob na je stage? Neem dan contact op met het betreffende diensthoofd. Deze kan je gegevens noteren en zal je contacteren zodra er een vacature vrijkomt.

ONZE WAARDEN IN DE KORBEEL

In ons gespecialiseerde ziekenhuis begeleiden we kinderen en jongeren met een hoge psychische zorgnood op hun weg naar groei en verbinding—zowel met zichzelf als met anderen en de maatschappij.

PERSOONSGERICHT

Onze zorg is persoonsgericht, de zorgnood van de patiënt en zijn of haar context staan centraal, niet ons aanbod. We streven ernaar om ons te ontdoen van een beperkt afdelingsaanbod, zodat we flexibeler kunnen inspelen op de unieke behoeften van iedere patiënt.

WARM

Onze zorg is warm en onze deuren staan open voor diversiteit, we zijn een toegankelijk huis waar iedereen welkom is. We benaderen zowel onze patiënten als elkaar met warmte en respect, zodat iedereen zich veilig en gehoord voelt.

VOLHARDEND

Onze zorg is volhardend, we streven ernaar om verder te gaan dan de norm, zelfs in de moeilijkste trajecten. Daarbij bewaken we zorgvuldig het evenwicht tussen de zorg die we bieden en de zorg voor onszelf, zodat we duurzaam en effectief kunnen blijven helpen.

TRANSPARANT

We streven naar transparantie, zowel binnen onze eigen voorziening als naar buiten toe, zodat iedereen duidelijk inzicht heeft in onze processen en werkwijzen.

ONDERNEMEND

We zijn gericht op innovatie en evidence-based werken, staan open voor onderbouwde vernieuwing en streven naar continu verbeteren, waarbij we durven initiatief te nemen. Toch blijft het belangrijk dat we geen pionierschap nastreven, maar ons richten op verantwoorde en duurzame ontwikkelingen.

ONZE VISIE IN K-JOTTER

RUST, STABILISATIE & VEILIGHEID

Een crisis is een situatie waarbij de draagkracht van de jongere of zijn omgeving niet langer toereikend is en de psychische en fysieke integriteit van de jongere of zijn omgeving niet meer kan gegarandeerd worden. De crisisinterventie is erop gericht om de jongere uit zijn omgeving te halen, een rustmoment te voorzien en om voldoende te werken rond veiligheid, rust en oefenen in basisvaardigheden om te komen tot een redelijk niveau van functioneren, met een focus op terugkeer naar de maatschappij. In dat kader wordt ook vaak een aanzet gegeven tot nazorg. Gezien het doel van de opname wordt minder specifiek ingezet op chronische thema's.

WINGG

De Korbeel maakt deel uit van het West-Vlaams Integrerend Netwerk Geestelijke Gezondheid (WINGG) dat een uitgebreid crisisaanbod voorziet in de provincie.

In een notendop:

- Als hulpverlener kan u een crisissituatie aanmelden via het Crisismeldpunt IJH regio West-Vlaanderen -050/33.77.40
- Als ouder of betrokkene neemt u eerst contact op met hulpverleners in uw netwerk (vb. uw huisarts)

CRISISOPNAME VIA DE JEUGDRECHTBANK : JRB-K OPNAME

In de Korbeel zijn er 2 crisisbedden voor adolescenten die onder toezicht staan van de jeugdrechtbank. Dit crisisaanbod is evenwel niet rechtstreeks toegankelijk. De maximale duur van de opname bedraagt 13 dagen (eenmaal verlengbaar met 2 weken).

GEDWONGEN OPNAMES

Het psychiatrisch ziekenhuis is erkend voor gedwongen opnames voor de regio West-Vlaanderen. Een gedwongen opname is een uiterst ingrijpende gebeurtenis, waar moet voldaan zijn aan strikte wettelijke criteria. Tijdens een gedwongen opname wordt dan ook primair ingezet op het bieden van veiligheid (voor de jongeren zelf of voor hun omgeving), rust en inzetten op basisvaardigheden om terug tot een redelijk niveau van functioneren te komen. De gedwongen opname rondt af wanneer niet meer aan de strikte voorwaarden zijn voldaan en is in geen geval een alternatief voor plaatsgebrek binnen het hulpverleningslandschap of maatschappelijk onaanvaardbaar gedrag.

VOOR JE STAGE

Zorg ervoor dat je minstens een maand voor de start van je stage telefonisch contact opneemt met het ziekenhuis via het algemene nummer (056/24 52 59). Vraag naar Lesley Hostens (coördinator) en maak een afspraak voor een kennismakingsgesprek. Idealiter vindt dit plaats met zowel de coördinator als de stagebegeleider van de afdeling. We nemen graag een uurtje de tijd om de volgende zaken met je door te nemen:

- Je opleiding en vooropleiding, en je kennis van kinderpsychiatrische problematieken.
- Je motivatie voor de gekozen opleiding en je specifieke interesse in Kinder- en Jeugdpsychiatrie (KJP).
- Eerdere ervaringen binnen KJP of psychiatrie in het algemeen.
- De verwachtingen die je hebt van een stage in de KJP
- Je stage-doelen, zodat we deze al kunnen bespreken en meteen aan de slag kunnen bij de start van je stage.
- Je sterke punten en hoe je die kunt inzetten tijdens je stage.
- Je groeipunten en hoe we hier samen aan kunnen werken.
- Eventueel gevoelige thema's voor jou, zoals persoonlijke ervaringen met psychiatrie (bijvoorbeeld iemand uit je omgeving).
- De verwachtingen en doelen die je school voor de stage heeft.
- Praktische zaken zoals het aantal stage-uren, nachtdiensten, projecten, bachelorproef, of het volgen van een patiënt.
- De verwachtingen en doelen van K-jotter (zie verder).
- Enkele algemene afspraken binnen het ziekenhuis, de afdeling of leefgroep (bijv. handhygiëne, kledingvoorschriften, naamkaartjes, enz.).
- Je contactgegevens (volledige naam, e-mailadres, gsm-nummer).

Het doel is om een open, eerlijk en praktisch gesprek te voeren, zodat je met een realistisch beeld aan je stage kunt beginnen. Als je de schooldocumente al hebt, mag je die meteen aan ons doorgeven. Tijdens dit gesprek maken we samen met jou alvast je uren voor (minstens) de eerste week van je stage. We proberen je uren in te plannen op momenten waarop je de meeste kans hebt om actief mee te doen met de activiteiten. We houden zoveel mogelijk rekening met je persoonlijke voorkeuren, maar de prioriteit ligt natuurlijk bij de leefgroep.

DE START VAN JE STAGE

Op de eerste dag van je stage meld je je om 9 uur aan bij de receptie. Daar word je ontvangen door Sven, die samen met andere studenten een korte introductie geeft over het ziekenhuis en de algemene afspraken. Tijdens dit moment ontvang je ook je badge en sleutels, waarvoor een borg van 10 euro wordt gevraagd. Deze borg kun je na afloop van je stage terugkrijgen bij de administratie. Je badge werkt slechts 24 uur en moet dagelijks opnieuw geactiveerd worden door deze langs een 'slimme' deur te halen. Het is belangrijk om hier een gewoonte van te maken aan het begin van elke shift, zodat je toegang behoudt en niet in vervelende of gevaarlijke situaties terechtkomt. De slimme deuren bevinden zich bij de hoofdingang van Korbeel, de ingang aan de witte trap, de Salto (die de poort bedient, zelfs als die openstaat, moet je badgen), en de ingang van Huis K.

Je sleutels draag je altijd bij je en leent ze niet uit aan anderen. Alle gesloten deuren moeten gesloten blijven. Daarnaast krijg je inloggegevens voor het elektronisch patiëntendossier en voor Progreso (personeelsdossier). Deze zijn persoonlijk en mogen niet worden uitgeleend, aangezien ze aan jouw naam en stage gekoppeld zijn.

Na de introductie door Sven ga je naar de K-jotter-afdeling. Samen met je stagebegeleider bespreek je je stage-doelstellingen en zet je deze in Progreso (voor verpleegkundigen). Je overhandigt ook de nodige documenten, zoals evaluatiedocumenten en urenfiches, aan je stagebegeleider. Als de uren nog niet zijn vastgelegd, wordt dit op dat moment geregeld. Samen kijken jullie hoe de opdrachten en activiteiten worden ingepland en wanneer deze zullen plaatsvinden.

Je krijgt vervolgens een rondleiding door De Korbeel, zodat je je weg kunt vinden. Daarnaast ontvang je uitleg over het materiaal dat je nodig hebt voor de verschillende activiteiten in de leefgroep, zodat je altijd goed voorbereid bent.

Je kunt je middagmaal op de afdeling eten of samen met andere studenten in een vrij lokaal, maar dat is geen verplichting. Je kunt ook in de cafetaria lunchen. Bonnetjes kosten 4 euro en zijn verkrijgbaar bij de administratie. Het is ook mogelijk om je eigen lunch mee te nemen of even naar buiten te gaan voor frisse lucht.

Na een drukke voormiddag vol informatie draai je in de namiddag meteen mee in de leefgroep. Dit geeft je de kans om de sfeer te proeven en je draai te vinden. Laat de eerste dag vooral op je afkomen, het is een heleboel om te verwerken, maar we begeleiden je stap voor stap.

TIJDENS JE STAGE

VERWACHTINGEN

DE BASIS DAG STRUCTUUR IN DE LEEFGROEP KENNEN

BELANGRIJK: Als een jongeren je iets vraagt en je weet het niet, is dit op zich ok. Vraag het aan een collega of zoek het op in de leidraad/QPR. Heb je nog geen antwoord of is het onduidelijk dan ben je transparant en sta je het niet toe.

- Meng je zoveel mogelijk met de jongeren, bijvoorbeeld door samen de vrije werkblokken in te vullen.
- Er wordt verwacht actief deel te nemen aan ervaringsleren, bewegingstherapie, leefgroepstherapie, kookactiviteit, ontspanning enz.
 - Nodige gerief bij hebben (bv sportgerief)
 - Kennen van het therapie schema: wanneer valt welke therapie
- Organiseer binnen de stageperiode verschillende activiteiten. Zorg voor alle praktische zaken en vraag om hulp waar nodig.
 - Ontspanningsactiviteit
 - Thema-activiteit,
 - Kookactiviteit
 - Bakactiviteit
- Kennen van de fases met hun verantwoordelijkheden, taken , vrijheden en privileges.
 - De leidraad doornemen , leefgroepsregels leren kennen vb. Top 3.
 - Geef positieve feedback aan de jongeren en evalueer hun gedrag.

TEAM LEREN KENNEN

- Stel je als student voor aan alle medewerkers, inclusief die van andere leefgroepen en het ondersteunend personeel.
- Neem contact op met de verschillende disciplines binnen het team en bereid het gesprek voor met gerichte vragen. Bij K-jotter raden we aan om zeker met de volgende personen te praten: coördinator, psychologe, contextbegeleider, dans-/circustherapeut, bewegingstherapeut en crisisnavigator.
- Je maakt geen afspraak met de kind- en jeugdpsychiater, de functieomschrijving vind je iets verderop.

JONGEREN LEREN KENNEN

- Je maakt verbinding met alle jongeren in de leefgroep. Het groepsgebeuren staat voor een groot stuk centraal binnen de werking. Ga uit van de krachten van de jongeren en denk niet vanuit de psychopathologie. De ontwikkelingstaken (Han en Spanjaard) kunnen hierin een leidraad vormen.
- De individuele afspraken van de jongeren kennen of weten, waar je die vindt en toepassen

JE WEG VINDEN OP QPR & HEROS

- Zoek je weg op ons intranet (QPR)
- Doorloop documenten zoals visie, vrijheidsbeperkende maatregelen, suïcidepreventie, SNIV-acties, zelfverwondend gedrag en andere dagelijkse documenten. Voel je vrij om hier in te grasduinen, maar als je iets nodig hebt voor een opdracht, laat het dan weten aan je stagebegeleider.
- Voor extra uitleg kun je ook terecht bij je stagebegeleider of de referent.
- Significante gegevens van alle jongeren terugvinden en weten.
- Elke dag maak je onder je eigen account een relevante en gerichte observatie voor elke jongere in ons patiëntendossier.
- Overdracht geven

EEN OPEN EN COMMUNICATIEVE HOUDING

- Houd een open en communicatieve houding aan. Bespreek je ervaringen, bevindingen en belevenissen met je stagebegeleider en de andere groepsleden, en stel je nieuwsgierig op. Je kunt veel doen, maar het is belangrijk dat we weten waar je bent en waar je mee bezig bent. Dit maakt de samenwerking een stuk soepeler.
- Laat het weten als je met iets niet akkoord bent, iets niet begrijpt.

WETEN WAT DE NOODPROCEDURES ZIJN

BELANGRIJK: Indien er zich een moeilijke situatie voordoet, doe je beroep op je teamleden. Je mag als student geen dwangmaatregel starten of noodmedicatie toedienen.

- Oefenen in crisiscommunicatie (adres, telefoonnummers, flowchart, ISBAR, ...)
- Aandachtspunten terugvinden, inschatten, opstellen en toepassen
- Sniv codes en acties volledig kennen
- EHBO, inschatten ernst van situaties en hiernaar handelen
 - Volg incidenten mee. Vraag om zoveel als mogelijk mee te volgen
- Telefoongesprekken (Parket, politie, ambulance, ...) niet alleen voeren zorg voor een collega bij jou. Opnieuw als je iets niet weet zeg je niets en bel je later terug.
- Functie van GGG kennen en toepassen (geven, overlopen, ...)
- VSP toepassen en opmaken
- Vrijheid beperkende maatregelen kennen (wat bestaat er, wettelijke afspraken,)

VERGADERSTRUCTUUR BEGRIJPEN

- Meevolgen van vergaderingen in duo (observeren, leren en je mening geven)
- Patiëntenbespreking lezen, kritisch zijn en begrijpen.
- Voorbereiden van de patiëntenbespreking
- Weten welke vergaderingen er zijn en welke inhoud die hebben
- TO DO opstellen in de vergadering en afwerken (essentie uit PB halen, zetten op team, ...)

BEZOEKEN & WEEKENDS BEGELEIDEN

- Je doet navraag bij de context over het verloop van bezoeken of weekends en geeft zelf de nodige uitleg over de jongere
- Bezoek afspraken kennen
- De jongeren en bezoek onder begeleiding naar binnen en buiten laten. Dit kan alleen na overleg met je stagebegeleider en een inwerkingsperiode.

VOOR VERPLEEGKUNDIGEN

- Controleer en dien medicatie toe onder toezicht van een teamlid
- Leer hoe ons medicatiesysteem werkt
- Weet welke medicatie waarom gebruikt wordt.
- Wondzorgen uitvoeren (TIME)
- Laat het weten als je iets niet begrijpt.

OMSCHRIJVING TAKENPAKKET KINDERPSYCHIATER BINNEN EEN RESIDENTIËLE SETTING

De functie van een kinderpsychiater binnen een residentiële setting is vrij divers.

- Gesprekken en observaties vanuit diagnostische en klinische bril (als kinderpsychiater ben je somatisch opgeleid en ben je verantwoordelijk voor een eventuele lichamelijke link met de psychische problematiek (vb schildklierproblemen bij depressie, problemen met de HPA as bij hyperactiviteit, enz, inschatting neurotransmitters,...).
- Binnen het multidisciplinaire team ben je eindverantwoordelijke voor het behandelplan, de diagnostiek en draag je ook de medische eindverantwoordelijkheid voor beslissingen die mogelijks een effect hebben op de levenskwaliteit van de patiënt (vb mee opvolgen van isolatie- en fixatiebeleid, vrijheidsbepalende maatregelen,...). Het doel tijdens een stafvergadering is om als 'integrator' te werken, verschillende invalshoeken synthetiseren tot één geheel.
- Als arts ben je verantwoordelijk voor de inschatting, opstart en opbouw van evidence based medicatie
- Als psychiater fungeer je veelvuldig als manager en eindverantwoordelijke van een dergelijk team. Er is dan ook een rol weggelegd binnen het sturingsteam (in De Korbeel het 'Quattro'), om beleidslijnen binnen het team mee op te stellen en verder op te volgen. Ook binnen het groter geheel participeer je mee in beleidsmatige zaken (medische raad, overleg met directie, overleg op Vlaams en Federaal niveau, overleg met alle artsen kinderpsychiaters intern om het beleid binnen de leefgroepen op elkaar af te stemmen,...).
- Verder verricht je vrij veel administratief werk (patiëntendossiers, brieven, opmaak attesten, bijkomende kinderbijslag, en onderzoeken) en behoren opleidingstaken - zoals het begeleiden van psychiaters in opleiding - tot de werkzaamheden.
- Naast de reguliere uren wordt je ook met enige regelmaat ingezet als voor- of achterwacht bij avond-, nacht- en weekenddiensten evenals bereikbaarheidsdiensten (permanentie en wachten op spoed).
- Zelf ben ik als kinderpsychiater therapeutisch geschoold (integratieve opleiding aan de Universiteit Antwerpen - client centered, systeem, cognitief gedragstherapeutisch), met een bij-opleiding binnen traumaspecifiek werk en EMDR. Tevens ben ik opgeleid tot neurofeedbackpractitioner. Gezien we binnen de Korbeel met een breed en goed opgeleid team werken en mijn specifieke taken vaak het merendeel van mijn tijd in beslag nemen, doe ik binnen de Korbeel zelf slechts een beperkt aantal therapieën (lees gemiddeld 1 lopende).

REFLECTIEVERSLAGEN

In overleg met je stagementor stel je wekelijks enkele reflectieverslagen op die je tijdens het overleg presenteert. Deze verslagen bestaan uit:

- Een concrete en objectieve beschrijving van twee situaties die je hebt meegemaakt: situaties waarin je goed handelde, of momenten van onzekerheid waarin je het gevoel had dat je anders had kunnen reageren. Het zijn geen grote gebeurtenissen, maar momenten waarop je iets hebt geleerd over jezelf, de werking of de jongeren.
- Reflecteer wat die situaties met je deden. Hoe heb je ze ervaren, en op welke manier beïnvloedde dit je functioneren als groepsleider?
- Denk na over mogelijke invloeden op je handelen, zoals onzekerheid, je persoonlijke situatie of gebrek aan kennis.
- Beschrijf wat je de volgende keer anders zou kunnen doen. Wat heb je geleerd van collega's? Welke theorieën of inzichten kun je toepassen?

TIPS VOOR ZELFREFLECTIE:

- Stel Vragen aan Jezelf:
 - Gebruik open vragen om dieper na te denken over je ervaringen. Wat ging goed? Wat zou je anders doen en waarom?
- Documenteer je Ervaringen:
 - Houd een dagboek bij waarin je je dagelijkse ervaringen en gevoelens opschrijft. Dit helpt om patronen te herkennen.
- Zoek Feedback:
 - Vraag regelmatig om feedback van het team en je stagementor. Hun perspectieven kunnen je helpen om je eigen blinde vlekken te ontdekken.
- Gebruik Theorieën:
 - Koppel je ervaringen aan relevante theorieën, zoals de cyclus van reflectie van Kolb of de GROW-methode (Goal, Reality, Options, Will) om je leerprocessen te structureren.
- Creëer een Positieve Mindset:
 - Zie reflectie als een kans om te groeien in plaats van een kritische beoordeling van je handelen.

Door deze aanpak en technieken toe te passen, ontwikkel je niet alleen een beter inzicht in je eigen handelen, maar ook in hoe je effectiever kunt functioneren binnen je rol.

Afsluiten van je stage

Stel je eindevaluatie op via Progreso, uiterlijk vijf werkdagen voor het einde van je eindevaluatie. Het wordt verwacht dat je dit invult zodat de evaluatie kan doorgaan. Begin hier tijdig mee, omdat het proces behoorlijk wat tijd in beslag kan nemen. Je stagebegeleider heeft ook tijd nodig om zich voor te bereiden op het evaluatiemoment, wat pas kan als je jouw evaluatie hebt ingediend.

Je stagebegeleider zorgt ervoor dat de evaluatie op de laatste stagedag met jou en je schoolbegeleider wordt besproken. Het document in Progreso dient als leidraad voor deze evaluatie, terwijl de officiële evaluatie in samenspraak met de school op de juiste documenten wordt vastgelegd.

De stage kan alleen worden ondertekend als je alle opdrachten en rapportages hebt ingediend bij je stagebegeleider op de afdeling. De ingevulde evaluaties in Progreso blijven daar bewaard en kunnen later worden geraadpleegd, bijvoorbeeld bij een sollicitatie in het ziekenhuis.

Ben je geen student verpleegkunde? Dan werk je niet met Progreso, maar zorg ervoor dat je je evaluatiedocument tijdig invult en naar je stagebegeleider stuurt, zodat zij dit goed kunnen verwerken.

Vergeet niet om je sleutel en badge voor 17.00 uur bij de administratie in te leveren, zodat je je waarborg terugkrijgt.

ONTWIKKELINGSGERICHT WERKEN

In onze leefgroep is het van essentieel belang dat jongeren op een positieve manier met elkaar leren omgaan, ongeacht hun verschillende ziektebeelden en leeftijden. Deze aanpak overstijgt individuele pathologieën en vraagt om een gemeenschappelijke strategie. We streven ernaar om hun sociale vaardigheden te bevorderen, zodat ze beter voorbereid zijn op school en andere sociale situaties. Het ontwikkelen van deze vaardigheden stelt hen in staat rekening te houden met elkaars gevoelens en om te gaan met hun eigen emoties. Daarom maken we gebruik van ons werkplan, dat integraal onderdeel uitmaakt van ons competentiemodel, geïnspireerd door Han Spanjaard.

VAARDIGHEDEN EN ONTWIKKELINGSTAKEN

Iedereen heeft vaardigheden nodig. Sommige vaardigheden zijn essentieel om aan een aantal ontwikkelingstaken te kunnen beginnen. Ontwikkelingstaken zijn zaken die je moet leren beheersen om te groeien in je ontwikkeling en die je gaandeweg aangeboden krijgt gedurende je ontwikkeling. Ontwikkelingstaken zijn tijd- en cultuurgebonden. In een normale ontwikkeling is er een evenwicht tussen ontwikkelingstaken en vaardigheden. Kinderen en jongeren maken zich de vaardigheden eigen of krijgen ze aangeboden op het moment dat ontwikkelingstaken zich aanbieden. Op beide vlakken kunnen er wel problemen ontstaan. Bij jongeren met een mentale beperking is het lichter maken van ontwikkelingstaken een aandachtspunt. Hierbij worden ontwikkelingstaken zeer concreet gemaakt en opgedeeld in kleine stappen, zó klein dat ze uitvoerbaar zijn. Tegelijk is het zo dat het aanbieden van te weinig ontwikkelingstaken kan leiden tot probleemgedrag uit weerstand of verveling.

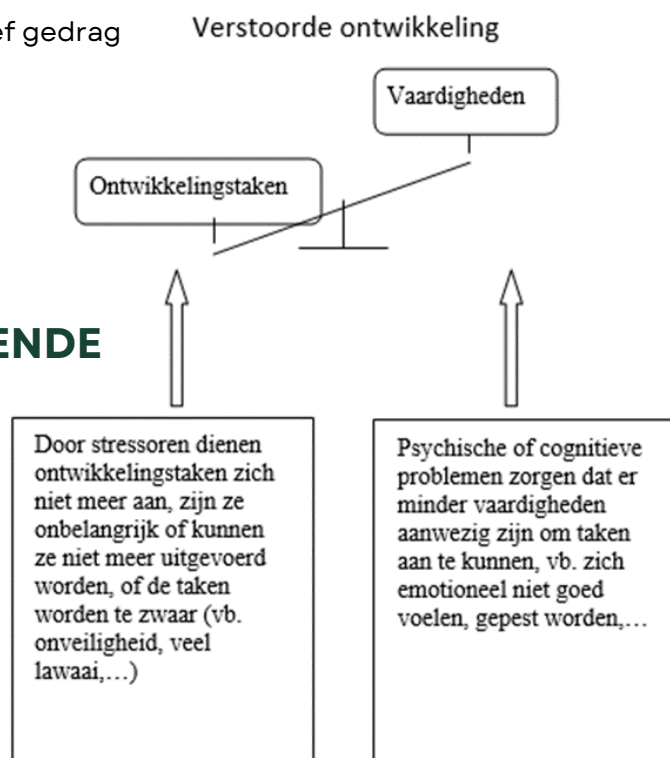
Protectieve omgevingsfactoren kunnen de omgevingsstressoren doen minderen, protectieve kind factoren kunnen de vaardigheden beter tot uiting laten komen.

Voorbeelden van protectieve ontwikkelingsfactoren:

- Sociale binding
- Participatie in de context
- Pro sociale waarden en normen
- Erkenning en waardering voor positief gedrag
- Sociale steun
- Goede vrijetijdsbesteding
- Cognitieve vaardigheden
- Schoolmotivatie
- Positieve identiteit.

KENMERKEN VAN EEN COMPETENTIE VERGROTENDE BEHANDELING

1. Fysieke omgeving – dagritme – regels
2. Fasering en feedbacksysteem (ons werkplan)
3. Gezins- en netwerk- interventies
4. Methodisch handelen in het leven van alledag
5. Assessment en behandelplanning
6. Aanvullende interventies



Leefgroepswerking

Be-handel-boek

Therapie aanbod

De behandeling in onze leefgroep wordt specifiek afgestemd op de noden van de adolescenten, en dit gebeurt onder andere door middel van doelgerichte activiteiten. We bieden een breed scala aan individuele therapieën, zoals psychotherapie. Daarnaast organiseren we therapieblokken in groepsverband, waaronder ervaringsleren, circustherapie, relaxatie, sport ...

Als groepsleiding nemen we ook de verantwoordelijkheid voor verschillende activiteiten, zoals koken, bakken, leefgroepstherapie en ontspanningsactiviteiten. We streven ernaar dat elke jongere zich op zijn of haar gemak voelt en een eigen 'stekje' kan creëren. Het is belangrijk dat onze leefgroep een plek is waar jongeren samen leuke dingen kunnen doen en zich kunnen ontwikkelen.

De leefgroep fungeert als een centrale plek waar de jongeren vertrekken naar therapieën en weer terugkomen. Hier kunnen ze voor en na de therapieën activiteiten samen ondernemen. Het groepsgebeuren dient als oefenterrein, waar jongeren hun ontwikkelingstaken kunnen inoefenen onder constante begeleiding en bijsturing, zonder angst voor beoordeling of veroordeling.

We willen dat de leefgroep een 'veilige plaats' is, waar iedereen kan werken aan wat voor hen belangrijk is, op hun eigen tempo. Deze ondersteunende omgeving helpt hen niet alleen om te groeien, maar ook om elkaar te leren kennen en samen te genieten van hun tijd.

Relatie met de jongeren

We werken vooral met de relatie die we moeten hebben met de jongere. Dit is essentieel. Zonder relaties is er namelijk geen ontwikkeling mogelijk. Dit is vaak iets die jongeren moeten aanleren, ze zijn vaak te weinig relatievaardig.

De relatie met de jongeren die we proberen op te bouwen op het tempo van de jongeren, bestaat uit verschillende onderdelen. Deze onderdelen zijn erg belangrijk om te kunnen werken met de jongere zowel individueel als in groep. Zonder 'relatie of band' met een ander persoon is het moeilijk voor de jongere om een ontwikkeling door te maken gedurende zijn opname. Deze band of relatie is een belangrijke doelstelling. Jongeren zijn zeker in staat om deze 'ontwikkelingstaak' op zich te nemen, daarnaast is het de taak van de groepsleiding hen hierbij te helpen.

ENKELE BOUWSTENEN VAN 'RELATIEVORMING' ZIJN:

VERTROUWEN GEVEN:

Als groepsleiding geven we vertrouwen aan jongeren door hen te aanvaarden zoals ze zijn. We leren hen eerst kennen zonder te oordelen, en geven hen de ruimte om zichzelf te zijn en hun mening te delen. Op die manier hopen we hun vertrouwen te winnen.

VERTROUWEN KRIJGEN:

We benadrukken dat jongeren hun eigen mening mogen hebben in relaties met anderen, zonder bang te zijn voor oordeel. Het is belangrijk dat iedereen zich kan uiten en zijn of haar identiteit kan vormen.

MENTALISEREN:

We proberen de jongeren te begrijpen door ons in hun leefwereld te verplaatsen. We houden rekening met hun voorkeuren, achtergrond en ervaringen. De leefgroep fungeert als een werkterrein om interacties te observeren en nieuwe vaardigheden te oefenen, waarbij fouten maken toegestaan is.

FRUSTRATIETOLERANTIE:

Iedere jongere heeft zijn of haar eigen frustratiedrempel. We werken samen aan het omgaan met frustraties en proberen te begrijpen waar bepaald gedrag vandaan komt, niet alleen de gevolgen ervan.

BETROUWBAAR ZIJN:

We zijn altijd beschikbaar voor de jongeren en luisteren naar hun verhalen. Als ze iets van ons vragen, moeten ze kunnen vertrouwen dat we ons daaraan houden. Dit is essentieel voor het opbouwen van een sterke relatie.

AFSCHIED KUNNEN NEMEN:

We houden rekening met het feit dat jongeren tijdelijk afscheid moeten nemen van vrienden en familie. We stimuleren contact via bezoek en weekends, en betrekken ouders in de behandeling. Ondanks dat niet alle groepsleiders 24/7 aanwezig zijn, is er altijd nabijheid.

AFFECTREGULATIE:

Waar nodig helpen we jongeren om hun gevoelens en gedachten op een rustige en correcte manier te uiten, zowel binnen de leefgroep als daarbuiten.

Relatie met de context

Een jongere staat nooit alleen. Naast de relatie die we aangaan met de jongere, is er ook een werkrelatie met de ouders. De jongeren komt in opname, maar ook de context wordt mee betrokken in dit gebeuren. Als groepsleiding is dit contact met de context vooral voor en na bezoekmomenten.

Het eerste aanspreekpunt van de ouders is onze context psycholoog . Bij hen kan de context terecht voor onder meer:

- Begeleiding doorheen de hospitalisatie.
- Oudergesprekken.
- Familie therapie.

Werken met jongeren is slechts mogelijk wanneer de ouders en de omgeving achter de opname en behandeling staan. Hoewel dit in de praktijk niet steeds haalbaar is, proberen we hier toch naar te streven.

Er is een wederzijdse informatie-uitwisseling nodig tussen de ouders en het ziekenhuis. Vaak merken we dat het probleem van de jongere gesitueerd kan worden in een ruimere context, zoals een bepaalde gezinssituatie, school, sociale context e.d. De ouders zijn een belangrijke vorm van informatie. Die informatie kunnen we gebruiken om zicht te krijgen op het probleem waardoor we probleemgericht kunnen werken. Daarnaast is het belangrijk dat ouders voldoende informatie krijgen vanuit de Korbeel, over hun kind. Vragen zoals: Wat doet men in de Korbeel, wat is er precies aan de hand met mijn kind, welke evoluties merkt men op, ... komen uiteraard aan bod. Door de oudergesprekken blijven we in voeling met de veranderende gezinssituatie.

De hospitalisatie van een kind gaat steeds gepaard met een aantal emoties. Daarom is het belangrijk de ouders de nodige ondersteuning te bieden in deze moeilijke situatie. De ouders helpen zicht te krijgen op hoe zij de beleving van hun adolescent beter kunnen begrijpen en hier leren op inspelen, is een belangrijk aspect van de ouderbegeleiding.

We bieden ruimte aan om te praten over hun eigen beleving en gevoelens die gepaard gaan met de opname van hun kind. Bv. Het horen van de diagnose 'Psychose' is geen gemakkelijke boodschap om te verwerken. Sommige ouders hebben schuldgevoelens, zitten met kwaadheid,... Het is belangrijk niet uit het oog te verliezen dat de Korbeel een tijdelijk milieu is waarin de jongere verblijft. In die zin werken we steeds naar een terugkeer naar het gezinsmilieu toe. De ouders worden gedurende de hele opnameperiode actief betrokken en er wordt participatie verwacht. Uiteindelijk blijven de ouders de eindverantwoordelijkheid dragen en hebben zij het beslissingsrecht.

De drie facetten: Informatie-uitwisseling, ondersteuning en participatie, zijn belangrijk in het begeleiden van ouders. Er is sprake van onderlinge beïnvloeding. Zo kunnen we bijvoorbeeld geen ondersteuning bieden aan ouders, wanneer we hen niet de nodige informatie verschaffen.

NOODPROCEDURES

Bij situaties zoals zelfdestructief gedrag, suïcidepogingen, agressie, fugue of brand kan jij de eerste zijn die dit opmerkt. Een noodprocedure is er alleen als iemand echt in gevaar is, of dat nu een patiënt of collega is.

We verwachten dat je proactief op ons intranet zoekt naar de relevante procedures en contact opneemt met de referenten als je vragen hebt.

Zorg ervoor dat je altijd een vast teamlid kunt oproepen of assistentie kunt bellen. Het is daarom belangrijk dat je weet waar je bent. Kijk naar de plannetjes die hangen, weet hoe je assistentie vraagt en waar de evacuatieplaatsen zich bevinden.

Indien nodig bied je eerste hulp en haal je de persoon uit de gevaarlijke situatie, maar denk altijd eerst aan je eigen veiligheid. EHBO-materiaal vind je in het toezicht (noodkast) of in het dokterslokaal.

Zodra de teamleden er zijn, kun je je uit de situatie terugtrekken, als dat mogelijk is. Bij brand mag je helpen met de eerste bluspoging.

Na afloop bespreek je de situatie met de teamleden zodat we deze goed kunnen opvolgen. Je kunt ook samen het incidentenverslag opmaken, wat je helpt om alles helder op een rijtje te zetten.

